



FINAL FANTASY XI

ONLINE

VERSION D'ESSAI GRATUITE
DE 14 JOURS

MANUEL

ATTENTION ! A propos des codes d'inscription

La version d'essai gratuite de 14 jours de FINAL FANTASY XI est accompagnée d'un code d'inscription à PlayOnline et à FINAL FANTASY XI. Ce code se compose d'une série de 20 caractères alphanumériques séparés par des traits d'union. Veuillez à saisir le code correctement lorsqu'il vous sera demandé. Ce code est requis pour accéder au jeu et s'inscrire aux services supplémentaires. Notez bien que les codes d'inscription perdus ne seront pas remplacés. Le code d'inscription est très important, il est donc recommandé de le conserver en lieu sûr.

VEUILLEZ NOTER QUE LES UTILISATEURS DE LA VERSION D'ESSAI GRATUITE DE FINAL FANTASY XI DEVRONT ACCEPTER ET SE CONFORMER À TOUS LES ACCORDS ET TERMES ET CONDITIONS DE SQUARE ENIX. CEPENDANT, LES UTILISATEURS DE LA VERSION D'ESSAI NE SERONT PAS SOUMIS AUX CLAUSES CONCERNANT LE PAIEMENT, EN CE QUE CE PRODUIT VOUS EST FOURNI GRATUITEMENT POUR UNE DURÉE LIMITÉE.

VEUILLEZ EGALEMENT NOTER QUE LE COMPTE CRÉÉ POUR LA VERSION D'ESSAI SERA SUPPRIMÉ À LA FIN DE LA PÉRIODE GRATUITE, ET IL VOUS SERA DEMANDÉ D'ACQUÉRIR ET D'INSTALLER LES KITS D'EXTENSION DE FINAL FANTASY XI POUR POUVOIR JOUER AU JEU DANS SON INTÉGRALITÉ. À CE MOMENT-LÀ, VOUS DEVREZ ACCEPTER TOUS LES ACCORDS D'UTILISATEUR DE SQUARE ENIX NÉCESSAIRES, Y COMPRIS LES CLAUSES DE PAIEMENT. TOUS LES PERSONNAGES CRÉÉS AVEC LA VERSION D'ESSAI GRATUITE SERONT EFFACÉS SI VOTRE COMPTE N'EST PAS TRANSFÉRÉ VERS L'ABONNEMENT PAYANT AU COURS DES 90 JOURS SUIVANT LA FIN DE LA PÉRIODE D'ESSAI GRATUITE.

MERCI DE VOTRE COMPRÉHENSION, ET AMUSEZ-VOUS BIEN !!!

SOMMAIRE

2. COMMANDES DE BASE
4. INSTALLATION
6. S'ABONNER À PLAYONLINE ET À FINAL FANTASY XI
8. SE CONNECTER À PLAYONLINE
9. NOTES IMPORTANTES SUR LA VERSION D'ESSAI
10. LIER VOTRE CODE DE PRODUIT À VOTRE PSEUDO
11. TRANSFÉRER UN CODE D'IDENTIFICATION PLAYONLINE
12. ASSISTANCE TECHNIQUE
13. GUIDE DES NOUVEAUX AVENTURIERS

FINAL FANTASY XI[®]

ONLINE

VERSION D'ESSAI GRATUITE
DE 14 JOURS

UTILISATION DU CLAVIER

| | |
|---|---|
| [Entrée] (l'une ou l'autre des touches) | Confirme / Sélectionne la cible la plus proche ou dialogue avec un PNJ / Ouvre le menu de commandes d'action |
| [Echap] | Annule l'opération |
| [Barre d'espace] | Ouvre la fenêtre de saisie pour vous permettre de taper du texte |
| [↑] [↓] [←] [→] | Déplace la caméra / Déplace le curseur dans les menus |
| [8], [2], [4], [6] du pavé numérique | Déplace un personnage (respectivement vers l'avant, l'arrière, la gauche et la droite) |
| [7] du pavé numérique | Lorsque cette touche est enfoncée durant le déplacement d'un personnage, active / désactive la fonction de course automatique |
| [V] du pavé numérique | Durant un déplacement, permet d'alterner entre « marcher » et « courir » |
| [*] du pavé numérique | Si aucune cible n'est sélectionnée, récupération / Si une cible est sélectionnée, verrouillage de la cible |
| [+] du pavé numérique | Sélectionne la fenêtre active et permet de configurer les options de chaque fenêtre |
| [=] du pavé numérique | Ouvre le menu principal |
| [Tab] ou [0] du pavé numérique | Change de cible |
| [Page préc.] ou [9] du pavé numérique | Zoom avant (uniquement avec l'emploi du clavier standard) |
| [Page suiv.] ou [3] du pavé numérique | Zoom arrière (uniquement avec l'emploi du clavier standard) |
| [Arrêt défil] | Cache / Affiche toutes les fenêtres |
| [Pause] | Interrompt temporairement le jeu et vous ramène dans le navigateur PlayOnline Viewer |
| [Maj] | Si cette touche est enfoncée pendant que le personnage est en mode caméra subjective et qu'il est en mouvement, celui-ci se déplace latéralement. |
| [Début] | Vous ramène au point de vue par défaut (uniquement avec l'emploi du clavier standard) |
| [Impr. écran] | Prend une capture d'écran (lorsque toutes les fenêtres sont dissimulées) |

UTILISATION D'UN CLAVIER COMPACT

L'option Config du menu principal vous permet de choisir une configuration de clavier compact.

| | |
|--------------------|---|
| [y] | Confirme / Ciblage automatique |
| [n] | Annule |
| [w] | Durant un déplacement, permet d'alterner entre « marcher » et « courir » |
| [f] | Sélectionne la fenêtre active |
| [v] | Alterne entre les modes caméra subjective et objective |
| [r] | Course automatique |
| [h] | Si aucune cible n'est sélectionnée, récupération / Si une cible est sélectionnée, verrouillage sur la cible |
| [=] | Ouvre le menu principal |
| [.] | Zoom arrière |
| [,] | Zoom avant |
| [z], [s], [q], [d] | Déplacement du personnage (avant, arrière, gauche, droite) |
| [i], [j], [k], [l] | Déplacement de la caméra (haut, bas, gauche, droite) / Déplacement du curseur dans les menus |

RACCOURCIS DE COMMANDES POUR CLAVIERS

| | |
|---------------|--|
| [F1]-[F6] | Cible les équipiers dans leur ordre d'apparition dans la fenêtre, dans la partie inférieure droite de l'écran |
| [F7] | Cible votre personnage |
| [F8] | Cible le PNJ (personnage non joueur commandé par l'ordinateur, NPC en anglais) le plus proche |
| [F9] | Cible le PJ (personnage joueur commandé par un autre joueur, PC en anglais) le plus proche |
| [F10] | Cible le premier personnage dans votre liste d'équipiers |
| [F11], [F12] | Lorsque vous faites partie d'une alliance, cible le premier équipier de chaque équipe alliée |
| [Ctrl], [Alt] | Ouvre un menu contenant des macros définies par l'utilisateur / Pour exécuter une macro, tenez enfoncée la touche [Ctrl] ou [Alt] et appuyez sur le numéro de macro correspondant. |

• Vous pouvez également saisir d'autres commandes en ouvrant la fenêtre de saisie et en les écrivant directement.

Les commandes suivantes sont des raccourcis pouvant être activés en appuyant sur la touche correspondante en même temps que sur [Ctrl] ou [Alt] :

| | |
|------|---|
| [a] | Commence ou arrête une attaque automatique |
| [c] | Examine une cible |
| [e] | Ouvre la fenêtre « Equipement » à partir du menu principal |
| [g] | Retraite et appel à l'aide durant un combat (à activer via l'option Config) |
| [h] | Récupération (sauf pendant les combats) |
| [i] | Ouvre la fenêtre « Objets » à partir du menu principal |
| [j] | Affiche la liste des aptitudes de job que vous avez apprises |
| [l] | Configure le mode de chat sur « Linkshell » |
| [y] | Confirme / Ciblage automatique |
| [z] | Permet d'alterner entre marcher et courir |
| [~] | Ouvre le menu principal |
| [.] | Zoom avant |
| [\$] | Cache / Affiche toutes les fenêtres |
| [b] | Ouvre la fenêtre des commandes familial |
| [m] | Ouvre le menu « Magie » à partir du menu principal |
| [p] | Ouvre la fenêtre de saisie « Equipe » |
| [r] | Répond au dernier personnage (joueur) vous ayant envoyé un message |
| [s] | Ouvre la fenêtre de saisie « Say » (parler) |
| [t] | Ouvre la fenêtre de saisie « Tell » (dire) |
| [v] | Alterne entre la vue à la 1re et à la 3e personne (également possible en appuyant sur le [5] du pavé numérique) |
| [w] | Affiche la liste des compétences armes que vous pouvez utiliser avec votre arme actuelle |
| [d] | Lance une attaque à distance (à activer via l'option Config) |
| [n] | Annule l'opération |
| [f] | Sélectionne la fenêtre active |
| [.] | Zoom arrière |
| [*] | Prend une capture d'écran lorsque toutes les fenêtres sont cachées |

UTILISATION DE LA SOURIS

Types de curseurs de souris :



Normal



Lorsque placé sur un élément de menu ou un PJ (personnage joueur)

| | | |
|----------------------------|---|---|
| Bouton gauche de la souris | Un clic | Sélectionne un élément de menu / Vise une cible (PJ, PNJ ou objet) |
| | Bouton enfoncé | Tenez le bouton gauche enfoncé et déplacez la souris pour déplacer le personnage dans la direction indiquée. |
| Bouton droit de la souris | Un clic | Annule le choix d'un élément de menu / Annule le ciblage d'un PNJ, d'un PJ ou d'un objet |
| | Clic durant le déplacement de la souris | Cliquez pendant que vous déplacez votre personnage avec la souris pour activer la course automatique. Cliquez à nouveau pour reprendre la marche normale. |
| Molette de défilement | Haut / Bas | Déplace la barre de défilement vers le haut ou vers le bas |
| | Clic | Ouvre le menu |

- L'ordre de priorité des commandes de la souris est le suivant : les déplacements et le fonctionnement de la caméra sont prioritaires, suivis par les sélections de menu et les ciblages.
- Il est recommandé d'utiliser une souris équipée d'une molette de défilement.

Veillez lire les informations suivantes avant de procéder à l'installation :

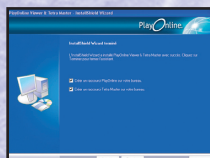
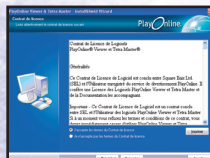
- Si vous refusez l'un des accords d'utilisateur ou toute autre documentation similaire qu'il vous sera demandé d'approuver au cours de l'enregistrement (comme le contrat de licence de logiciel du PlayOnline Viewer et de Tetra Master, ou le contrat de licence de logiciel de FINAL FANTASY XI), vous ne pourrez pas installer les données requises pour jouer à FINAL FANTASY XI.
- Le nom du répertoire de destination ne peut comporter que des caractères alphanumériques.
- Si vous êtes un utilisateur de Windows Vista, la fenêtre de « Contrôle de compte d'utilisateur » est susceptible d'apparaître. Si tel est le cas, Square Enix assure que le logiciel ne contient aucun problème ; veuillez donc vérifier le nom de fichier et cliquer sur « Autoriser ».
- Après avoir sélectionné le répertoire de destination et cliqué sur « Suivant », il faut parfois patienter un instant avant l'affichage de l'écran suivant.
- Veuillez vous assurer qu'aucune autre application n'est en cours d'exécution.
- Si vous n'avez pas DirectX 8.1 sur votre système, il se peut qu'un redémarrage de votre ordinateur soit nécessaire après son installation.

Avant de procéder à l'installation de FINAL FANTASY XI, veuillez d'abord installer le PlayOnline Viewer.

Insérez le disque FINAL FANTASY XI.

Le menu d'installation s'ouvre. Si DirectX 8.1 n'est pas installé sur votre système, sélectionnez « Installer DirectX 8.1 ».

1. Une fois DirectX 8.1 installé, sélectionnez « Installer le PlayOnline Viewer ».
2. Suivez les instructions à l'écran. Le contrat de licence de logiciel du PlayOnline Viewer et de Tetra Master s'affiche.
3. Après avoir accepté les termes et cliqué sur « Suivant », choisissez le répertoire de destination des fichiers à installer. Vous pouvez tout à fait sélectionner une autre destination que le dossier par défaut qui vous est proposé. Lorsque votre choix est fait, cliquez sur « Suivant ».
4. Un écran de confirmation apparaît. Cliquez sur « Suivant » pour démarrer l'installation du PlayOnline Viewer. La réussite de l'installation vous sera confirmée, et le bouton « Terminer » sur ce dernier écran vous permettra de revenir au menu principal d'installation.



Vous pouvez maintenant procéder à l'installation de FINAL FANTASY XI.

1. Sur le menu d'installation, sélectionnez
« Installer FINAL FANTASY XI ».
2. Le premier écran d'installation s'affiche alors. Suivez les instructions données. Le contrat de licence de logiciel de FINAL FANTASY XI apparaît.
3. Dès que vous en avez accepté les termes, choisissez le répertoire de destination où les données seront enregistrées. Vous pouvez tout à fait sélectionner une autre destination que le dossier par défaut qui vous est proposé. Lorsque votre choix est fait, cliquez sur « Suivant ».
4. Un écran de confirmation apparaît. Cliquez sur « Suivant » pour démarrer l'installation de FINAL FANTASY XI. La réussite de l'installation vous sera confirmée, et le bouton « Terminer » du dernier écran vous permettra de revenir au menu principal d'installation.



S'ABONNER À PLAYONLINE ET À FINAL FANTASY XI

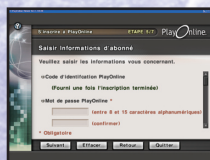
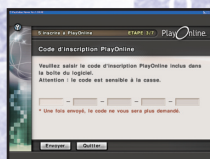
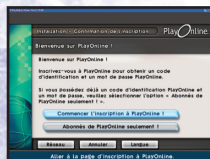
Important !

- Assurez-vous que toutes les informations fournies par le souscripteur (à savoir la personne qui jouera à FINAL FANTASY XI et utilisera les services connexes) sont exactes.
- Conservez votre code d'inscription en lieu sûr. Les codes d'inscription perdus ne seront pas remplacés.
- Les joueurs mineurs doivent obtenir le consentement de leurs parents ou de leur responsable légal pour utiliser PlayOnline et les services qui y sont rattachés. La personne responsable du mineur devra par conséquent s'abonner en lieu et place du joueur et accepter les accords d'utilisateur de PlayOnline.

Une fois l'installation terminée, vous pouvez vous abonner à PlayOnline. Sélectionnez « Lancer le PlayOnline Viewer » à partir du menu d'installation.

Un écran de mise à jour pour le PlayOnline Viewer apparaît d'abord. Sélectionnez « Suivant » pour lancer la mise à jour. Lorsque celle-ci est terminée, cliquez sur « OK ». Il vous sera alors demandé de redémarrer le PlayOnline Viewer.

- Après le redémarrage de PlayOnline, le premier écran d'inscription s'ouvre. Si vous êtes un nouvel utilisateur, cliquez sur « Commencer l'inscription à PlayOnline ! ».
- Suivez les instructions à l'écran. Vous devez tout d'abord confirmer votre âge.
- Il vous est ensuite demandé d'accepter ou de décliner les termes des Règles applicables en matière de données personnelles et de vie privée de PlayOnline. Si vous refusez les termes présentés dans ce document, vous ne serez pas en mesure de vous abonner à PlayOnline ni de bénéficier de ses services.
- Lorsque vous en avez accepté les termes, entrez le code d'inscription de la version d'essai. Saisissez votre code en veillant à bien respecter la casse, puis cliquez sur « Envoyer ».

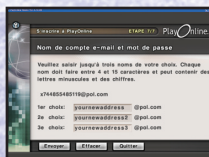
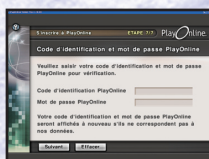
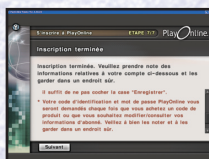


- Indiquez votre pays de résidence sur l'écran suivant, et entrez ensuite le mot de passe PlayOnline de votre choix. Veillez à conserver votre mot de passe en lieu sûr. Vous devez également entrer sur ce même écran vos coordonnées personnelles.

S'ABONNER À PLAYONLINE ET À FINAL FANTASY XI

7

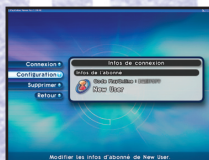
6. Un écran de confirmation s'affiche alors. Sur ce même écran, vous pouvez également choisir de sauvegarder vos mots de passe si vous ne souhaitez pas qu'ils vous soient demandés à chacune de vos connexions à PlayOnline ou de vos consultations du compte e-mail PlayOnline. Il est fortement conseillé de noter vos mots de passe et de les conserver en lieu sûr. Toute information supplémentaire s'affiche sur cet écran, y compris votre code d'identification PlayOnline : notez-le soigneusement et conservez-le en lieu sûr.
7. Il vous est ensuite demandé de saisir une dernière fois votre code d'identification et mot de passe PlayOnline.
8. Une fois votre code d'identification et mot de passe PlayOnline vérifiés, vous avez la possibilité de modifier votre adresse e-mail PlayOnline ou de remplir un questionnaire de satisfaction. Si vous souhaitez répondre à notre enquête, nous vous demandons de bien vouloir changer au préalable votre adresse e-mail PlayOnline. Si vous préférez passer outre ces deux options, choisissez le questionnaire et lorsque ce dernier s'affiche, cliquez directement sur « Quitter ».



Félicitations ! Vous venez de terminer votre inscription à PlayOnline et vous disposez maintenant de trois codes de produit pour FINAL FANTASY XI. Sur le dernier écran, cliquez sur « Connexion » afin de poursuivre la configuration de votre système et commencer à jouer à FINAL FANTASY XI, ou sur « Retour » pour compléter cette étape plus tard.

Important !

- Tout mot de passe que vous créez ou qui vous est attribué pour votre usage personnel doit être noté et conservé en lieu sûr. Votre mot de passe d'abonné n'est enregistré que sur votre disque dur. Le Centre d'informations PlayOnline n'est pas en mesure de le récupérer si vous le perdez ou l'oubliez. En cas de perte du mot de passe d'abonné, vous devrez noter votre code d'identification PlayOnline et procéder à une réinstallation de PlayOnline.
 - PlayOnline est un service en réseau. Occasionnellement, son contenu peut être mis à jour par le biais du réseau. Lorsque vous vous connectez à PlayOnline, le système vérifie automatiquement la version du logiciel que vous utilisez. Si une nouvelle version est disponible, un écran apparaît et vous invite à mettre le PlayOnline Viewer à jour.
1. Lancez PlayOnline. A partir de l'écran de connexion, cliquez sur votre nom d'abonné. Tout nouvel utilisateur apparaît sous le nom d'abonné « New User » dans la liste des abonnés, à moins que le pseudo ait d'ores et déjà été modifié.
 2. Selon la configuration de votre compte, il peut vous être demandé de saisir votre mot de passe PlayOnline au moment de la connexion. Un mot de passe supplémentaire est par ailleurs recommandé si vous souhaitez plus de sécurité.
 3. Cliquez sur « Configuration » si vous souhaitez modifier votre nom d'abonné ou ajouter un mot de passe supplémentaire. Cet écran vous permet également d'effacer votre code d'identification PlayOnline de la liste des abonnés. Avant d'effacer votre code, veillez à le mettre en lieu sûr au cas où vous souhaiteriez le réutiliser.
 4. Il vous est alors demandé de vous connecter à PlayOnline. Selon votre configuration, vous devrez éventuellement entrer un mot de passe supplémentaire.



Une fois connecté(e) à PlayOnline, vous pouvez modifier toute information de votre pseudo en cliquant sur l'icone « Liste des pseudos » situé à l'angle supérieur gauche de l'écran (si toutefois vous ne l'avez pas configuré au cours de votre inscription).



NOTES IMPORTANTES SUR LA VERSION D'ESSAI

9

Que sont les codes de produit ?

Les codes de produit vous permettent de créer un personnage ou de bénéficier de certains services PlayOnline. Vous pouvez lier jusqu'à 8 codes de produit à un pseudo avec la version complète du jeu.

Veuillez lire attentivement les points suivants concernant la version d'essai gratuite de 14 jours de FINAL FANTASY XI.

- La version d'essai gratuite de FINAL FANTASY XI fait référence à la période de 14 jours qui débute dès qu'un utilisateur s'inscrit à PlayOnline à l'aide d'un code d'inscription de version d'essai. Les utilisateurs de la version d'essai gratuite de FINAL FANTASY XI ne seront pas facturés pendant ces 14 jours.
- Trois codes de produit FINAL FANTASY XI sont fournis avec chaque version d'essai gratuite. Ces trois codes sont automatiquement activés au moment de l'inscription à PlayOnline, et les joueurs peuvent ainsi créer trois personnages au cours de la période d'essai gratuite. Vous ne pourrez obtenir de codes de produit supplémentaires pendant cette même période.
- L'abonnement payant comme la version d'essai gratuite offrent gratuitement l'accès aux services de base de PlayOnline (liste d'amis PlayOnline, e-mail PlayOnline, chat PlayOnline, etc.).

Transfert vers l'abonnement payant

- Les codes de produit fournis avec la version d'essai ne seront valides que pour la durée de la période d'essai. Tous les codes de produit seront annulés au terme de cette période. En transférant votre compte vers l'abonnement payant, vous pouvez continuer de jouer avec les personnages liés à vos codes de produit. La procédure de transfert peut également s'effectuer avant la fin de la période d'essai.
- Vous pouvez transférer votre compte vers l'abonnement payant à partir de la section « Abonnement » sous « Service & Support », accessible sur le menu principal de PlayOnline. Avant de procéder, veuillez lire attentivement les informations sur les logiciels requis et les modes de paiement.
- Vous pouvez transférer votre compte vers l'abonnement payant soit pendant la période d'essai gratuite, soit pendant les 90 jours suivant la fin de cette même période. Si le transfert n'est pas effectué durant ce laps de temps, vous ne pourrez plus transférer votre compte ni vous connecter à PlayOnline.

NOTES

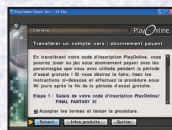
- Le transfert de compte vers l'abonnement payant pourra uniquement être effectué par les joueurs possédant un code de produit obtenu dans une version d'essai gratuite de 14 jours de FINAL FANTASY XI.
- Les codes de produit utilisés pendant la période d'essai gratuite sont valides uniquement durant 14 jours après inscription sur PlayOnline. Tous les codes de produit étant annulés à la fin de la période d'essai gratuite, vous devrez transférer votre compte vers l'abonnement payant si vous souhaitez continuer à jouer avec vos personnages.
- Vous pouvez transférer votre compte vers l'abonnement payant soit pendant la période d'essai gratuite, soit pendant les 90 jours suivant la fin de cette même période. Si le transfert n'est pas effectué durant ce laps de temps, vous ne pourrez plus transférer votre compte ni vous connecter à PlayOnline.
- Une fois que vous avez transféré votre compte vers l'abonnement payant, vous ne pouvez inverser la procédure ni revenir à la version d'essai gratuite.
- En transférant votre compte vers l'abonnement payant, tous les codes de produit seront temporairement désactivés. Afin de transférer vos données et continuer à jouer, il vous faudra réactiver ces codes de produit dans les trois mois. Si trois mois ont passé depuis l'annulation des codes de produit, les données de jeu seront effacées dans l'ordre où ils ont été annulés.
- Les codes de produit annulés peuvent être réactivés une fois que toute la procédure de transfert de compte vers l'abonnement payant a été effectuée.
- Les seules données pouvant être transférées sont celles stockées sur le serveur, comme par exemple les données de personnage (niveaux, objets, etc.), la liste d'amis, les pseudos, et ainsi de suite.
- Si vous jouez à la version Windows du jeu, les caractéristiques de votre PC devront avoir les capacités requises à la fois par PlayOnline et par le jeu en question. Veuillez vérifier cela avant de commencer la procédure de transfert. En outre, n'oubliez pas que même si votre PC a les capacités requises, les logiciels peuvent ne pas fonctionner correctement à cause de certaines combinaisons de matériel, de pilotes, ou en raison de problèmes de compatibilité.

######

TRANSFÉRER UN CODE D'IDENTIFICATION PLAYONLINE

11

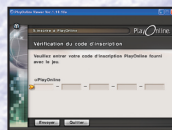
En transférant votre code d'inscription PlayOnline, vous pourrez jouer au jeu sous abonnement payant avec les personnages que vous avez utilisés pendant la période d'essai gratuite ! Si vous désirez le faire, lisez les instructions ci-dessous et effectuez la procédure sous 90 jours après la fin de la période d'essai gratuite. Suivez les étapes ci-dessous sur la page « Transférer un compte vers l'abonnement payant » dans le PlayOnline Viewer, accessible à partir du menu principal PlayOnline comme suit :



Navigateur PlayOnline ➔ Service & Support ➔ Abonnement

Etape 1 : Saisie de votre code d'inscription PlayOnline/ FINAL FANTASY XI

- Pour transférer votre compte vers l'abonnement payant, vous devrez saisir un code d'inscription fourni avec une version standard de FINAL FANTASY XI. Si vous n'en possédez pas déjà une, veuillez vous procurer une version intégrale du jeu. Pour plus d'informations sur les différentes versions disponibles, suivez le lien indiqué ci-dessous.



*Il est possible de passer un compte en abonnement payant à partir des données installées avec la version d'essai gratuite, mais veuillez noter qu'aucune des extensions n'y est incluse.

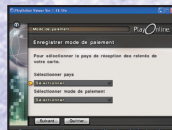
<http://www.playonline.com/ff11eu/intro/shop.html>

Etape 2 : Enregistrement du moyen de paiement

- Enregistrer un nouveau moyen de paiement pour régler les frais mensuels des codes de produit.
- Les modes de paiement suivants sont acceptés :

Modes de paiement

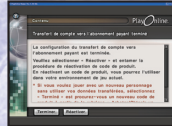
Carte de crédit : VISA ou MasterCard
Carte de débit : Maestro, Switch, Solo ou Carte Bleue
ELV (Elektronisches Lastschriftverfahren)



Frais mensuels des codes de produit

FINAL FANTASY XI

- Frais d'abonnement £8,99, 12,95€
- Code de produit supplémentaire £0,70, 1,00€



* La facturation de codes de produit payants commencera à partir du mois suivant l'achat.

Néanmoins, comme la version intégrale de FINAL FANTASY XI inclut une période d'essai gratuite, les codes de produit ne seront pas facturés durant les 30 jours suivant la date de transfert de compte. Si les codes de produit sont conservés après la période d'essai gratuite, les frais du premier mois (c'est-à-dire du premier jour payant jusqu'au dernier jour de ce mois-là) seront calculés au jour le jour et seront ajoutés à la facture du mois suivant.

En suivant cette procédure, votre transfert à partir de la version d'essai gratuite sera effectué. Assurez-vous d'avoir un moyen de paiement, un code d'inscription et le jeu avant d'entamer la procédure.

Réactiver un code de produit

Suivez les étapes ci-dessous afin de réactiver un code de produit :

Navigateur PlayOnline ➔ Service & Support ➔ Abonnement ➔ Réactiver code de produit

Centre d'informations PlayOnline

En cas de problème, veuillez d'abord consulter la section Service & Support et la base de données Q&R avant de contacter directement le Centre d'informations PlayOnline.

Remarque : il ne sera répondu à aucune demande d'astuces ou de données de jeu.

Téléphone

Les coordonnées téléphoniques du service d'assistance technique sont indiquées dans la section « Service & Support » => « Support » => « Assistance par téléphone » du PlayOnline Viewer, ainsi que sur le site Internet de PlayOnline à l'adresse <http://www.playonline.com>

Lorsque vous contactez le Centre d'informations PlayOnline, veuillez avoir les renseignements suivants sous la main :

1. Message d'erreur, type d'erreur ou numéro d'erreur apparaissant sur votre écran
2. Type de modem et type de connexion
3. Code d'identification PlayOnline (si vous êtes abonné)
4. Vos paramètres personnels de connexion
5. Vos données de paiement

Numéro de téléphone en France : 08 25 12 00 85

Numéro de téléphone depuis l'étranger : +33 (0)1 71 23 02 59

E-mail

Vous pouvez également contacter le Centre d'informations PlayOnline avec le formulaire e-mail PlayOnline, disponible à l'emplacement mentionné ci-dessous. Remplissez toutes les informations nécessaires et envoyez-le.

1. Dans le menu d'accueil de « Service & Support », sélectionnez « Support ». Ensuite, sélectionnez « Assistance par e-mail ».
2. Sélectionnez un sujet parmi les catégories suivantes : « Problèmes contractuels », « Problèmes techniques », « Autres requêtes », « Suggestions », « Problèmes liés au jeu ».
3. Ouvrez le formulaire e-mail, remplissez les informations nécessaires et envoyez-le.

Autres

Pour nous contacter, vous pouvez également suivre les instructions qui figurent sur le site Internet de PlayOnline à l'adresse suivante : <http://www.playonline.com>



Pour prendre un bon départ dans FINAL FANTASY XI,
n'oubliez pas de visiter le guide des nouveaux aventuriers
à l'adresse suivante :

<http://debutant.ff11europe.com>

FINAL FANTASY XI

LINE

www.playonline.com
Edité par SQUARE ENIX LTD.

SQUARE ENIX®

© 2001-2008 SQUARE ENIX CO., LTD. Tous droits réservés. FINAL FANTASY, PLAYONLINE,
le logo PlayOnline, SQUARE ENIX et le logo SQUARE ENIX sont des marques ou des marques
déposées de Square Enix Co., Ltd. Windows et DirectX sont des marques déposées de Microsoft Corporation
aux Etats-Unis d'Amérique et/ou dans d'autres pays.